



**«ОРЕЛ ОРЕЛ» - Новая инвестиционная стратегия  
Орловской области**

# Инвестиционный паспорт

**Хотынецкого района  
Орловской области**



*2018 год*



## Сведения о районе



Площадь территории **793 кв.км**

Численность постоянного населения **9352 чел.**

Число городских поселений **1**

Число сельских поселений **8**

Число населенных пунктов **91**

Хотынецкий район расположен в северо-западной части Орловской области. На севере граничит с Калужской областью, на востоке – со Знаменским и Урицким районами Орловской области, на юге - с Шаблыкинским районом Орловской области, на западе – с Брянской областью.

Райцентр расположен в 65 километрах северо-западнее г. Орла.

### Население и трудовые ресурсы

Среднегодовая численность населения района - 9438

На 1 января 2016 года трудоспособное население - 5016

Экономически активное население - 4600

Пенсионеры – 3399

Дети в возрасте от 0 до 17 лет – 1900



## Сведения о районе

### **климатические условия:**

Климат района умеренно-континентальный. Среднегодовая температура воздуха - 4,6 градусов тепла. Среднегодовое количество осадков - 550 мм. Продолжительность безморозного периода - 145-150 дней.

### **ресурсно-сырьевой потенциал**

Территория района носит неровный характер. Многие поля расположены на склонах. Значительная часть земли подвержена водной и ветровой эрозии, которая образуется не только из-за поперечного рельефа, но и из-за малой стойкости почв и подстилающих их грунтов.

Орловскими геологами на территории района выявлено месторождение цеолитсодержащих трепелов. Оно представляет собой совершенно новый вид горнохимического сырья с широким спектром использования. Запасы месторождения по трем изученным участкам: Образцовскому, Богородицкому, Воротынцевскому – 56533 тысячи кубических метров.

### **речная сеть**

На территории района берут начало реки Вытебеть, Обельна, Лубна, Орлик, Нугрь, Цон. Большая часть территории расположена на высоте 200-250 м над уровнем моря.

### **растительность и почвы**

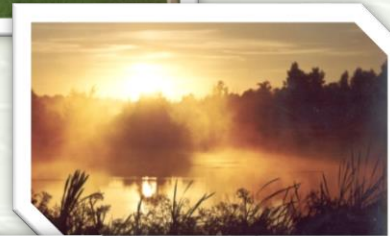
Район представляет зону переходных почв от подзолистых к чернозему, большая часть почв – серые лесные, оподзоленные черноземом.

### **транспорт, связь, газификация**

Представлены 13 хозяйствующими субъектами, в том числе: 1 – газификация, 7 – связь.

### **здравоохранение**

Здравоохранение представлено 1 учреждением - центральная районная больница, в составе которой - стационар, поликлиника, 2 амбулатории, 11 фельдшерских пунктов, 4 бригады скорой медицинской помощи, 4 терапевтических участка, 2 педиатрических участка (врачи – 20, средний медперсонал – 65).





## Сведения о районе

### образование

Образование - важнейшая сфера жизни Хотынецкого района. Это надежда на возрастающий интеллектуальный и творческий потенциал.

В районе 8 общеобразовательных учреждений, из них средних - 7, основных – 1. В 2015-2016 учебном году обучается 988 учеников. Функционируют 4 детских сада и 5 дошкольных групп, где воспитывается и обучается 373 детей. В районе действует Дом детского творчества, который посещают 192 ребёнка.

### культура

Для удовлетворения культурных запросов и духовных потребностей населения в сфере досуга имеются 12 учреждений культуры, в том числе на селе – 11, центральная библиотечная система с детской библиотекой и 11 филиалами, Детская школа искусств, районный краеведческий музей, литературно-краеведческий музей в с.Ильинское.

### жилищно-коммунальное хозяйство

Представлено 4 хозяйствующими субъектами, предоставляющими услуги по водоснабжению, водоотведению, теплоснабжению, благоустройству, содержанию и ремонту жилищного фонда.

### социальная сфера

Функционируют: БУ ОО «ЦСОН Хотынецкого района» с отделениями - Дом ветеранов и хоспис, КУ ОО «Областной центр социальной защиты населения по Хотынецкому району», БУ ОО «Социально-реабилитационный центр для несовершеннолетних Хотынецкого района».

### МФЦ

С декабря 2015 года для удобства жителей в районе открыт многофункциональный центр по принципу одного окна на 5 рабочих мест.





## Производственно–экономическая характеристика

### Специализация сельского хозяйства

*Растениеводство: зерновые, сахарная свекла, корма, рыба.*

*Животноводство: молоко, мясо.*



### Специализация промышленного производства

*Производство:*

- производство хлебобулочных и макаронных изделий;
- цеолитсодержащей продукции
- (почвоулучшители, минеральная добавка в корм животных;
- добыча цеолита



### Потребительская сфера

В районе всего СМиСП - 217 ед.

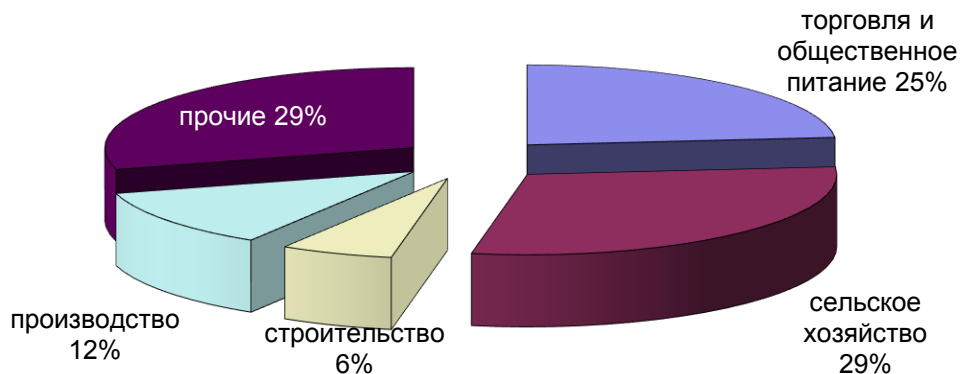
магазинов – 86, из них:

16 – продовольственных,

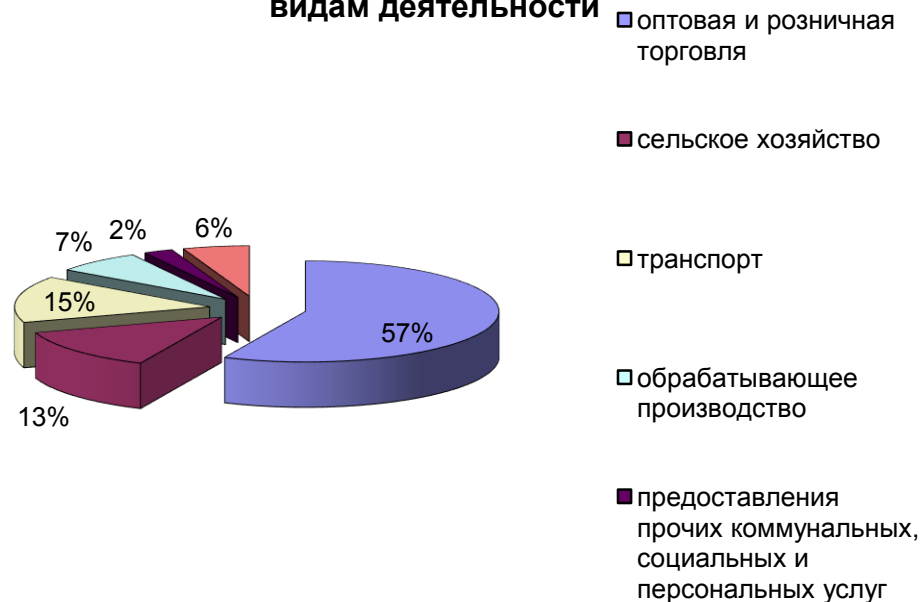
40– непродовольственных,

20 - Мелкорозничная торговая сеть

**Распределение СМиСП Хотынецкого района по видам деятельности**



**Распределение ИП Хотынецкого района по видам деятельности**





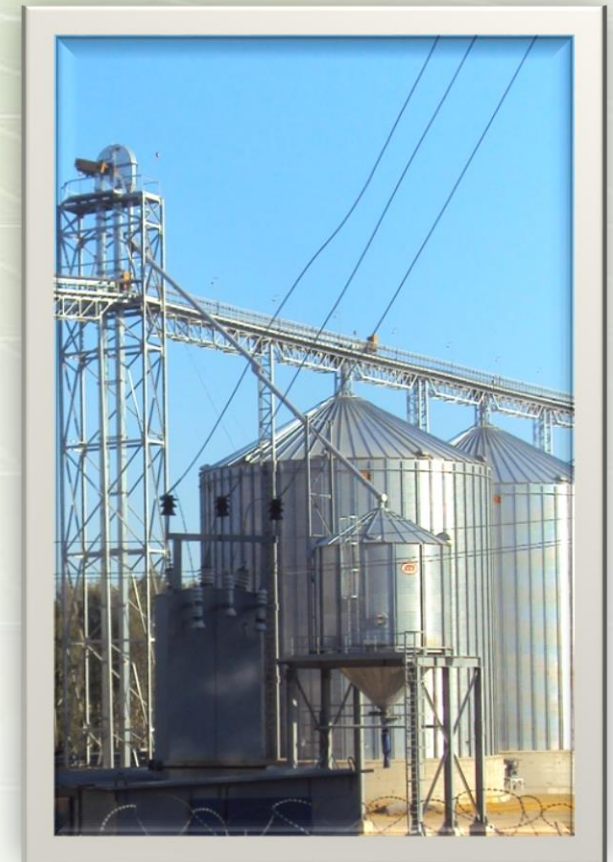
## Реализованные (реализуемые) инвестиционные проекты на территории района



**ОАО  
«ПРОМЦЕОЛИТ»**  
Разработка  
месторождения  
цеолитов и  
производство  
продукции



**ООО «Коммусервис»**  
Реконструкция объектов  
и сетей теплоснабжения



Хотынецкое подразделение  
**ООО «Брянская мясная компания»**  
Агрохолдинг МИРАТОРГ  
Производство зерна и кормов



## Реализованные (реализуемые) инвестиционные проекты на территории района



**ООО «ФИШТРАНЗИТ»  
ПРОИЗВОДСТВО РЫБЫ**



**Агроформа Хотынецкая Филиал №4  
ООО «Орловский лидер»  
Животноводство, растениеводство**



## Реализованные (реализуемые) инвестиционные проекты на территории района



**ОАО «Группа компаний «Черкизово»  
ООО «Черкизово-Растениеводство»  
Производство зерновых и  
технических культур**



**ООО «Текино»  
Производство картофеля и  
зерновых культур**





## Реализованные (реализуемые) инвестиционные проекты на территории района



Фермерское хозяйство  
**Благословение**  
Еда во благо!



Деревенская продукция от  
экофермы «Благословение»  
Разведение домашней птицы  
Качественные натуральные продукты

<http://blagosloven.su>

*Orlando*  
с нами легко жить

Производство и продажа рекламной и сувенирной продукции для оптовой и розничной торговли

<http://orlando.net.ru>

Проектирование,  
изготовление и продажа  
металлоизделий, металлоконструкций,  
пиломатериалов, строительных блоков



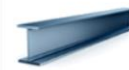
### Преимущества

- ✓ Широкий выбор исходных материалов
- ✓ Возможно производство изделий из материалов заказчика
- ✓ Большой выбор готовой продукции
- ✓ Изготовление продукции по любым параметрам заказчика
- ✓ Быстрое выполнение любых объемов заказов
- ✓ Возможны любые варианты доставки
- ✓ Современное высокотехнологичное оборудование

### Виды продукции



Пиломатериалы и изделия



Металлообработка и изделия



Пеноблок D500

<http://hot-artel.ru/>



## Реализованные (реализуемые) инвестиционные проекты на территории района



Филиал РТРС  
«Орловский ОРТПЦ»  
Цифровое телевидение



Аптечный пункт для населения  
и ветеринарная аптека



МРСК Центра - «Орелэнерго»  
Хотынецкое отделение  
АО «ОрёлОблЭнерго»



Орловский филиал  
ПАО «Ростелеком»  
Оптоволоконный интернет



ОАО «РЖД»  
станция пос. Хотынец



## Реализованные (реализуемые) инвестиционные проекты на территории района

ООО «Хотынецкий пищекомбинат». Производство хлебобулочных, кондитерских и макаронных изделий. Численность персонала – 40 человек. Предприятие ежегодно наращивает объемы производства, работает с прибылью. Совершенствует технологию. Приобретено новое оборудование (макаронная линия, фасовочный аппарат).



ПОСПО «Гермес» (потребкооперация) обеспечивает население товарами и услугами, в том числе в отдаленных и малонаселенных пунктах. Развивается материально-техническая база, реконструируются магазины и объекты общепита, оснащаются современным торговым оборудованием торговые залы магазинов.



Функционируют 7 объектов бытового обслуживания населения (ремонт, пошив швейных, меховых и кожаных изделий, парикмахерские и ритуальные услуги, фотоателье, ремонт обуви и бытовой техники).





## Новое строительство

По программе «Реализация дополнительных гарантий прав детей-сирот и детей, оставшихся без попечения родителей, а также лиц из числа детей сирот и детей, оставшихся без попечения родителей» в пгт. Хотынец построен двухэтажный 16-квартирный жилой дом



На территории Национального парка возведено здание визит-центра, предназначенное для проведения деловых переговоров





## Дороги и транспортное обслуживание

В системе транспортного обслуживания жителей района участвуют железнодорожный и автомобильный транспорт. (РЖД, частные предприниматели). Один предприниматель осуществляет доставку пассажиров в сельские населенные пункты по пяти муниципальным маршрутам. В ежедневном режиме осуществляется доставка пассажиров в Орел, Брянск, Москву.

Протяженность автомобильных дорог регионального значения - 131,588 км, в том числе а/д Болхов – а/д «Орел-Витебск» - 27,9 км.

Протяженность автомобильных дорог местного значения вне границ населенных пунктов - 84,2 км, в том числе асфальтобетонные - 38,6 км; грунтовые дороги - 45,8 км (54%).

В 2017 году завершено строительство автомобильной дороги «Орел-Витебск» - с. Горки (0,380 км). Произведён ремонт автомобильных дорог общего пользования местного значения в границах населённых пунктов протяжённостью – 4,85 км. Произведен ремонт улично-дорожной сети в пгт. Хотынец – 0,6 км.

В 2018 году запланировано ремонт улично-дорожной сети в городском поселении Хотынец протяжённостью 2,3 км., ремонт автомобильных дорог общего пользования местного значения в границах населённых пунктов протяжённостью – 4,1 км.





## Инвестиционные площадки

### ЗЕМЕЛЬНЫЙ УЧАСТОК ДЛЯ ТОРФОРАЗРАБОТКИ 19 га

Земельный участок из земель населенных пунктов, местонахождение: Орловская область, Хотынецкий район, Аболмасовский сельсовет, 3,3 км северо-западнее пгт.Хотынец

\*Автодорога (асфальтобетон) расстояние от земельного участка до а/дороги 650 м

Муниципальный транспорт (автобус)

\*Железная дорога направлением Орел – Брянск, расстояние от земельного участка до ж/д полотна 5,5 км, до ст.Хотынец 10,5 км (неэлектрифицированная)

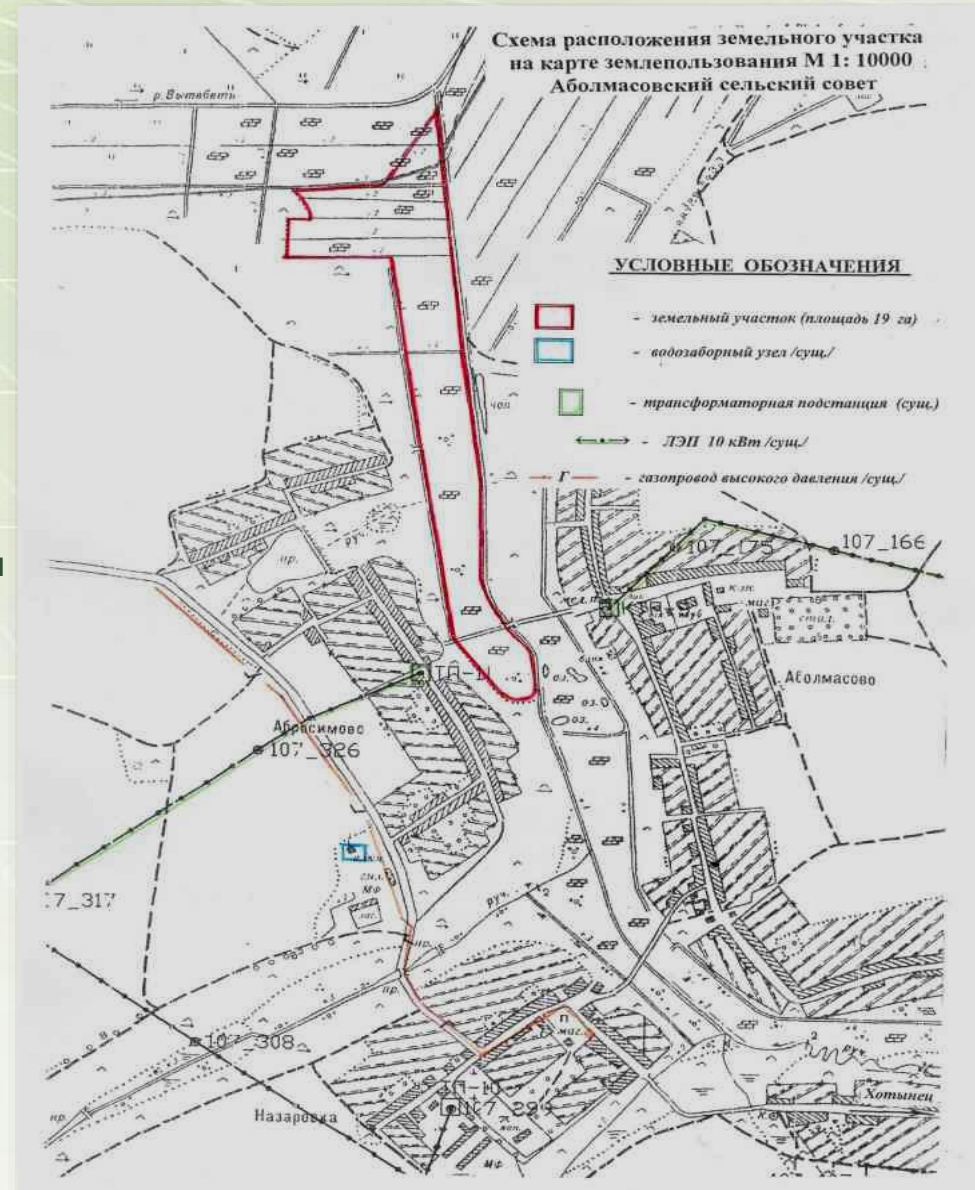
\*Газопровод высокого давления, находящийся на расстоянии 2,0 км

\* ВЛ 10кВ - на расстоянии 2,2 км

\* Расстояние от земельного участка: до жилых домов 300 м;

\*до водоемов - 300м

\*На земельном участке строений не имеется





## ЗЕМЕЛЬНЫЕ УЧАСТКИ ДЛЯ ПРОМЫШЛЕННОГО САДОВОДСТВА

Земельные участки из земель сельскохозяйственного назначения.

Местонахождение:

- Орловская область, Хотынецкий район, Алехинское сельское поселение, д. Алехино, автодорога Хотынец-Алехино (асфальтобетон), расстояние от земельного участка до а/дороги 100 м, площадь 7 га.
- Орловская область, Хотынецкий район, Богородицкое сельское поселение, с. Богородицкое, автодорога Болхов-Орёл-Витебск (асфальтобетон), расстояние от земельного участка до а/дороги 50 м, площадь 66 га.
- Орловская область, Хотынецкий район, Меловское сельское поселение, д. Меловое, автодорога Меловое-Орёл-Витебск (асфальтобетон), расстояние от земельного участка до а/дороги 50 м, площадь 22 га.
- Орловская область, Хотынецкий район, Ильинское сельское поселение, д. Льгов, автодорога Хотынец-Льгов (асфальтобетон), расстояние от земельного участка до а/дороги 20 м, площадь 12 га.



## ЗЕМЕЛЬНЫЙ УЧАСТОК ДЛЯ СТРОИТЕЛЬСТВА ФЕРМЫ КРУПНОРОГАТОГО СКОТА НА 1200 ГОЛОВ (10га)

Земельный участок относится к землям сельскохозяйственного назначения, местонахождение: Орловская область, Хотынецкий район, Алехинское сельское поселение.

Участок расположен в 400м от автодороги с твердым покрытием.

В радиусе 3 км от границ участка расположен пруд в д. Алехино на ручье б/н.

В радиусе 3 км от границы участка расположен Национальный парк «Орловское Полесье»

На расстоянии 380 м от участка расположен газопровод среднего давления

Вблизи земельного участка на расстоянии 550 м проходит ВЛ-10 кВ №4, запитанная от ПС 35/10 кВ «Ильинская».

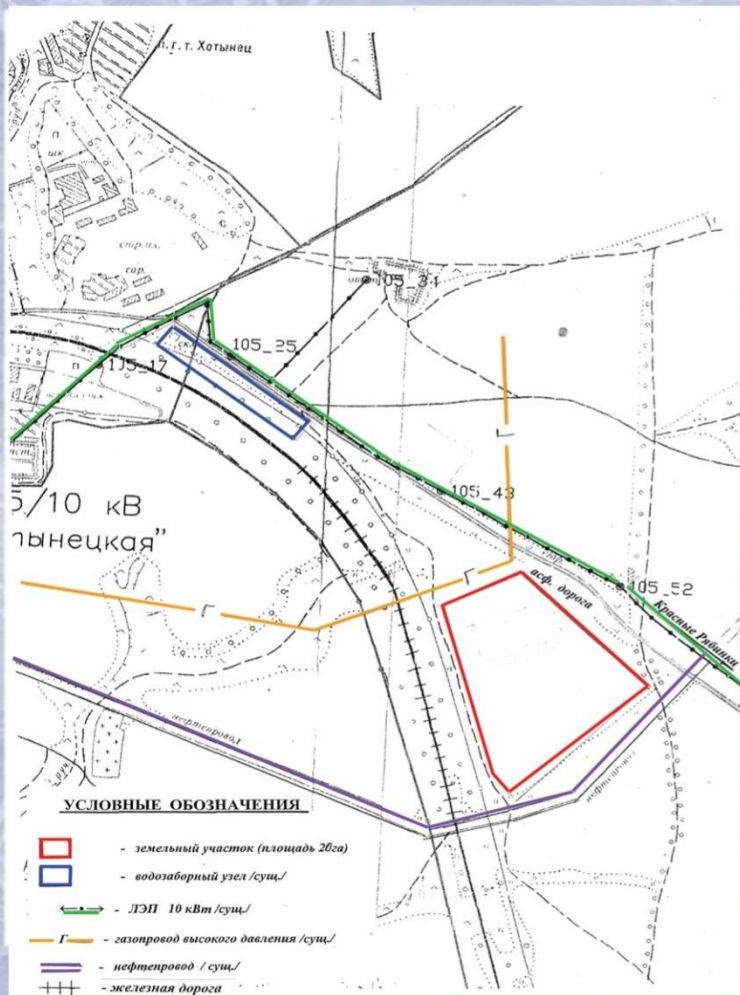






## Инвестиционные площадки

### ЗЕМЕЛЬНЫЙ УЧАСТОК ДЛЯ СТРОИТЕЛЬСТВА ЗАВОДА СТРОИТЕЛЬНЫХ МАТЕРИАЛОВ



- Земельный участок из земель сельскохозяйственного назначения, местонахождение: Орловская область, Хотынецкий район, п. Хотынец, 1,5 км юго-восточнее существующей застройки, площадью 20 га, обременений нет.
- Автодорога Орел-Хотынец (асфальтобетон) расстояние от земельного участка до а/дороги 300 м. Муниципальный транспорт (автобус).
- Железная дорога направлением Орел –Брянск, расстояние от земельного участка до ж/д полотна 300 м, (неэлектрифицированная), до ст. Хотынец 2,3 км.
- Водозаборный узел расположен от земельного участка на расстоянии 1 км.
- Газопровод высокого давления, находящийся на расстоянии 1 км.
- ВЛ 10кВ на расстоянии 500 м.
- Пункт сбора и временного хранения ТБО на расстоянии 1,2 км.
- На земельном участке строений не имеется



**МУНИЦИПАЛЬНОЕ ОБРАЗОВАНИЕ  
ХОТЫНЕЦКИЙ РАЙОН  
Орловской области**



## ЗЕМЕЛЬНЫЙ УЧАСТОК ДЛЯ ПРОИЗВОДСТВЕННОГО НАЗНАЧЕНИЯ 2,3 га

Земельный участок из земель населенных пунктов, местонахождение: Орловская область, Хотынецкий район, пгт.Хотынец, ул. Промышленная.

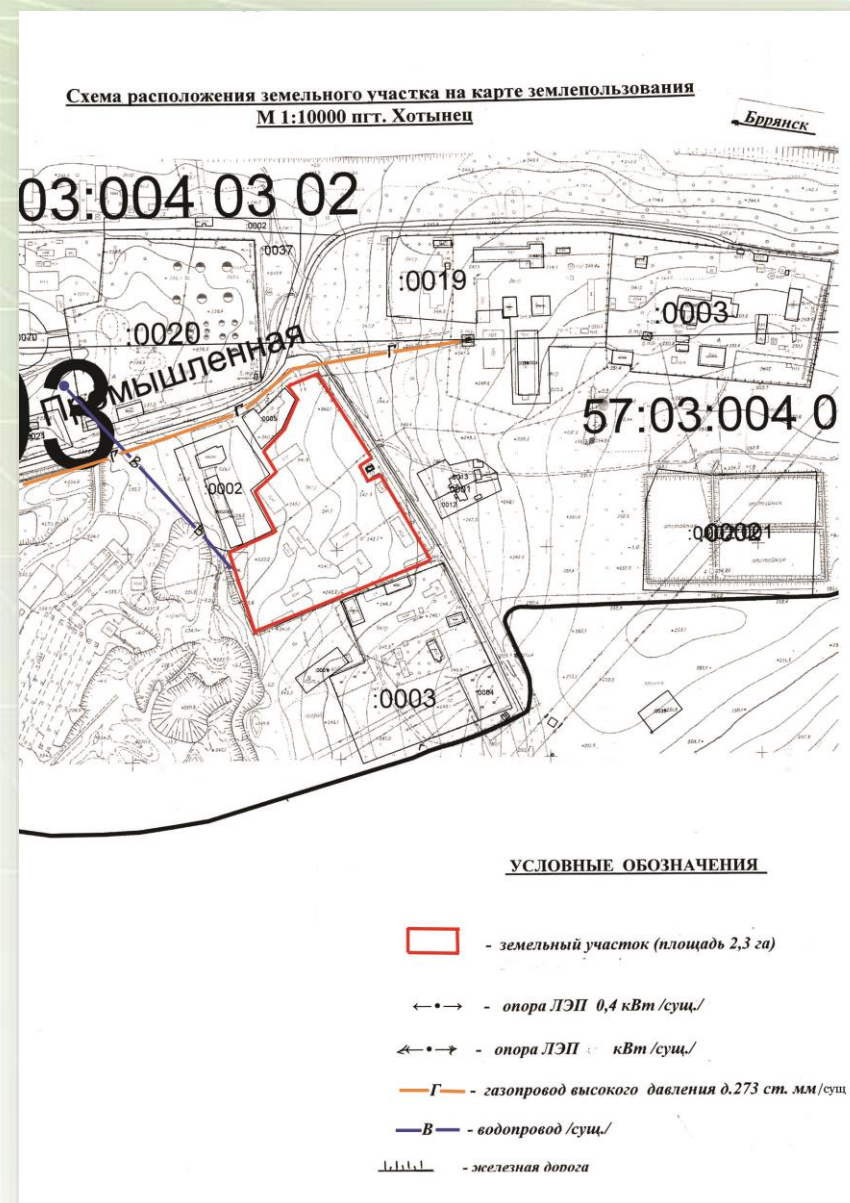
Примыкает к улично-дорожной сети с твердым покрытием пгт.Хотынец с примыканием к автодороге регионального значения «а/д Болхов – а /д Орел-Витебск

На расстоянии 90 м от участка расположен газопровод высокого давления

Хозяйственно-питьевое водоснабжение обеспечивается артезианской скважиной в 100 м от границы участка.

Вблизи земельного участка проходит ВЛ-10 кВ №17, запитанная от ПС 35/10 кВ «Хотынецкая»

на расстоянии 1,5 км от границы участка расположены два железнодорожных тупика, принадлежащих ООО «ДорСервис» и государственной казне Орловской области (балансодержатель КУ ОО «Орелгосзаказчик»). Железная дорога с направлением Орел-Брянск расстояние от земельного участка до ж/д полотна 700 м, до ст.Хотынец 1,5 км (неэлектрифицированная)





## ЗЕМЕЛЬНЫЙ УЧАСТОК ПРОИЗВОДСТВЕННОГО НАЗНАЧЕНИЯ 13 га

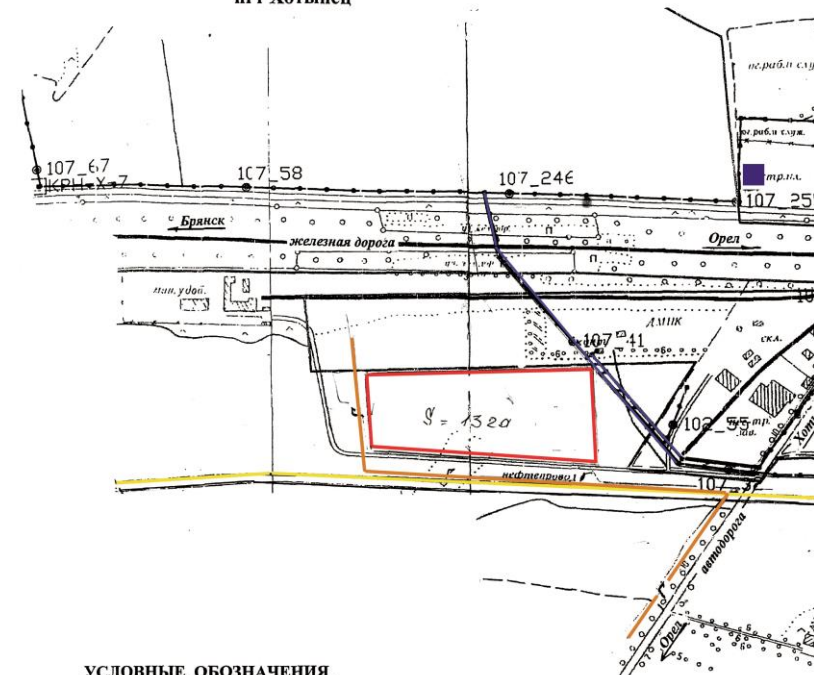
Земельный участок из земель населенных пунктов, местонахождение: Орловская область, Хотынецкий район, пгт.Хотынец, ул. Промышленная.

Участок расположен в 400 м от автодороги с твердым покрытием Орел-Хотынец.






На расстоянии 200 м от участка расположен газопровод высокого давления

На расстоянии 500м от границы участка расположены два железнодорожных тупика, принадлежащих ООО «ДорСервис» и государственной казне Орловской области (балансодержатель КУ ОО «Орелгосзаказчик»)

Схема расположения земельного участка  
на карте землепользования М 1: 10000  
пгт Хотынец



### УСЛОВНЫЕ ОБОЗНАЧЕНИЯ

-  - земельный участок  $S = 1320$
-  - водозаборный узел /сущ./
-  - ЛЭП 10 кВт /сущ./
-  Г - газопровод высокого давления /сущ./
-  - нефтепровод /сущ./



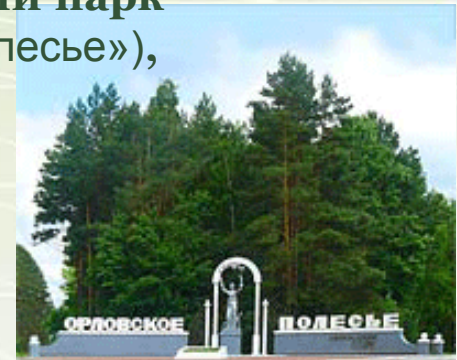
## Приоритетное развитие района

Туристической жемчужиной района является Национальный парк «Орловское полесье» (ФГБУ «Национальный парк «Орловское полесье»), созданный в 1994 году.

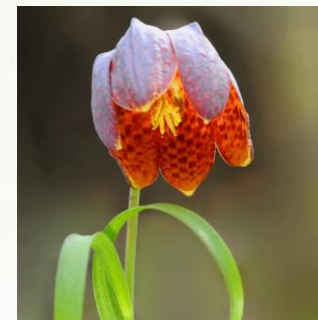
Задачи:

- сохранение природного комплекса Центральной России,
- организация отдыха,
- эколого-просветительская деятельность.

По разнообразию и обилию флоры и фауны территория уникальна не только для Орловской области, но и для России в целом.



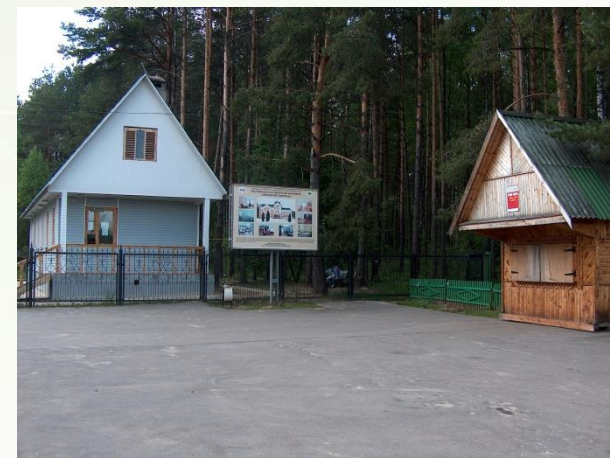
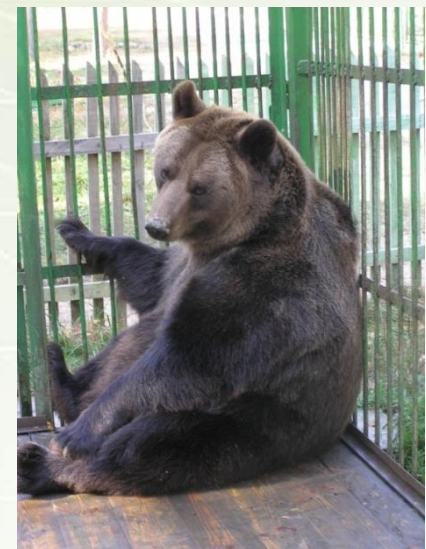
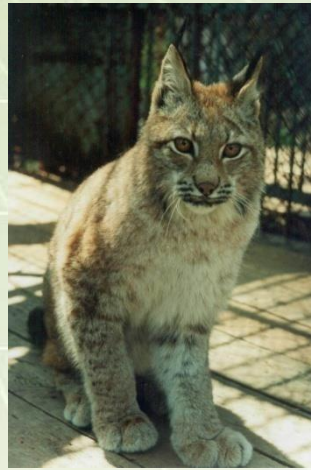
<http://orlpolesie.ru/>





<http://orlpolesie.ru/>

В целях создания благоприятных условий для развития туризма функционирует Хотынецкий природный парк



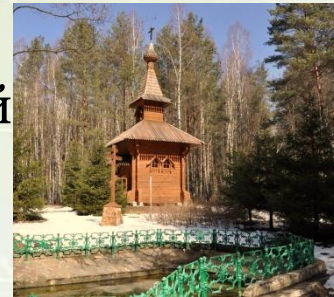
Площадь – 14,4 га.  
50 видов животных и птиц  
Три вида занесены в Красную книгу.  
Средняя посещаемость в год – 150 тысяч человек



Ежегодно на территории Национального парка «Орловское полесье» проводится Международный фольклорный праздник «Троицкие хороводы»



Центром притяжения в «Орловском полесье» стал Святой источник иконы Казанской Божией Матери с расположенной рядом часовней



На территории парка имеются зоны отдыха на озерах и прудах



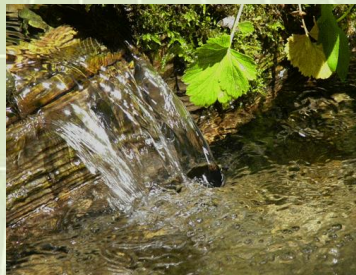


# Инвестиционный паспорт. Хотынецкий район

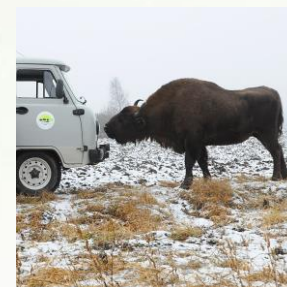
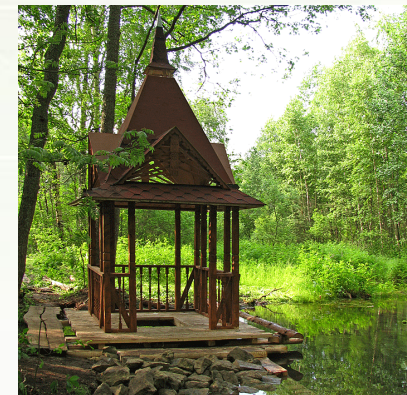


<http://orlpolesie.ru/>

На территории национального парка можно разыскать множество больших и малых родников, из которых берут свое начало ручьи и реки Полесья.



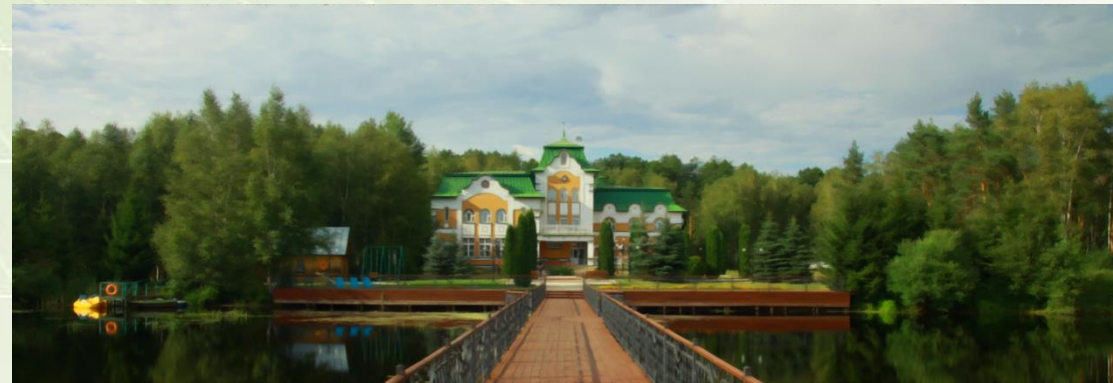
Обзорная экскурсия по национальному парку включает посещение наиболее известных мест Полесья. Вы увидите Святой источник, озеро Старое, церковь Святой Живоначальной Троицы в селе Льгов, древнее городище «Радовище», а также познакомитесь с территорией парка. Протяженность маршрута - 46 км, время проезда - 4 часа.



# Инвестиционный паспорт. Хотынецкий район



Вблизи живописных озер построены и принимают гостей известные далеко за пределами России гостиничные комплексы «Дом лесника» и «Орловское полесье», имеющие большие благоустроенные территории, прекрасный сервис, способный удовлетворить запросы самых требовательных туристов.





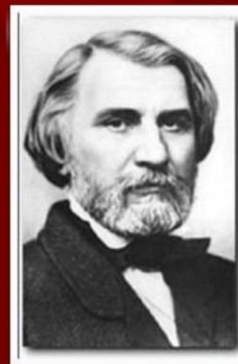


В окрестностях пос. Жудерский проведены работы по реконструкции командного пункта уровня «дивизия- корпус». Здесь планируется создание военно-мемориального комплекса, в любое время года доступного для посетителей Полесья.



## Иван Сергеевич Тургенев (1818 – 1883)

В «Записках охотника» есть рассказ Льгов повествующий о жизни села



С большим интересом гости НП посещают Ильинский литературно-краеведческий музей, основанный в 1991г. Представлены предметы археологических раскопок, коллекции старинных монет, местных растений, среднерусских бабочек, предметы быта, образцы народной одежды, фрагменты старинной церковной утвари, довоенное испанское издание «Записок охотника», охотничьи принадлежности тургеневского времени, подлинные фотографии военной поры, личные вещи участников событий. На специальной экспозиционной площади художники, фотохудожники, народные умельцы выставляют свои работы.

**Созданный в с. Ильинское фольклорный ансамбль «Калиновый садок» становится всё более популярным не только на Орловщине, но и в России.**





## ПЕРСПЕКТИВЫ ДАЛЬНЕЙШЕГО РАЗВИТИЯ

В рамках создания и развития туристического кластера Администрацией района сформированы земельные участки для строительства баз отдыха, примыкающие к:

- живописному пруду Трубечина - 11 га;



- реке Обельна – 13 га



Участки расположены :

- в границах Национального парка;
- вблизи коммуникаций и дорог с твердым покрытием;
- имеют спокойный рельеф местности;
- свободны от застройки;
- уникальная флора и фауна.





## Инвестиционные площадки

### ЗЕМЕЛЬНЫЙ УЧАСТОК ДЛЯ СТРОИТЕЛЬСТВА ТУРИСТИЧЕСКОЙ БАЗЫ ОТДЫХА 13,3

Земельный участок из земель населенных пунктов,  
местонахождение: Орловская область, Хотынецкий район,  
Алехинское поселение, д.Ключ Колодезь, 2 км северо-западнее  
от существующей застройки д.Алехино

- \* Автодорога Хотынец-Алехино (асфальтобетон)  
расстояние от земельного участка до а/дороги 2000 м,  
Муниципальный транспорт (автобус)
- \* Железная дорога направлением Орел –Брянск,  
расстояние от земельного участка до ст.Хотынец 26 км  
(неэлектрифицированная)
- \* Водозаборный узел расположен от земельного участка  
на расстоянии 2 км.
- \* Газопровод высокого давления,  
находящийся на расстоянии 2 км
- \* ВЛ 10кВ на расстоянии 200 м
- \* Расстояние от земельного участка: до жилых домов 1,0  
км;  
До водоемов - 0,1 км





## Инвестиционные площадки

### ЗЕМЕЛЬНЫЙ УЧАСТОК ДЛЯ СТРОИТЕЛЬСТВА ТУРИСТИЧЕСКОЙ БАЗЫ ОТДЫХА 11,6 га

Земельный участок из земель населенных пунктов, местонахождение: Орловская область, Хотынецкий район, Алехинское поселение, д. Трубечина, 3 км северо-западнее существующей застройки д.Алехино

- \* Автодорога Хотынец-Алехино (асфальтобетон) расстояние от земельного участка до а/дороги 3000 м, Муниципальный транспорт (автобус)
- \* Железная дорога направлением Орел –Брянск, расстояние от земельного участка до ст.Хотынец 27 км (неэлектрифицированная)
- \* Водозаборный узел расположен от земельного участка на расстоянии 3 км.
- \* газопровод высокого давления, находящийся на расстоянии 2 км
- \* ВЛ 10кВ на расстоянии 600 м
- \* Расстояние от земельного участка: до жилых домов 1,0 км;
- \*До водоемов - 0,1 км





## Создание лечебно-рекреационного туристического центра на базе бывшей Льговской школы

Ещё одним направлением развития туризма в районе могло бы стать создание лечебно-курортного туристического центра для детей и взрослых на базе имеющегося в муниципальной казне района здания бывшей Льговской школы, которое расположено в границах национального парка – в селе Льгов, с земельным участком площадью 26971,0 кв.м., с относительно развитой инфраструктурой, устойчивым транспортным сообщением, уникальной флорой и фауной.

Указанная территория имеет удобную связь с массовым потребителем туристических услуг, уже оказываемых в районе, и может повысить роль района в региональной специализации как района лечебно-восстановительной рекреации.

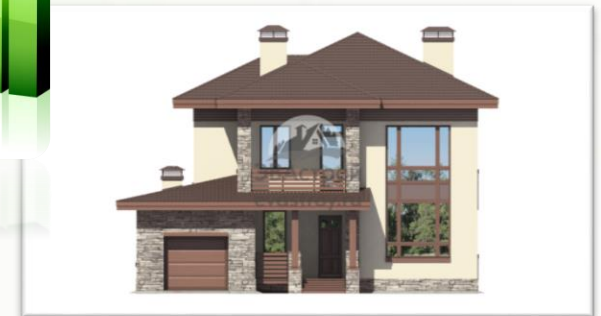




## ПЕРСПЕКТИВЫ ДАЛЬНЕЙШЕГО РАЗВИТИЯ

В районе имеются места, не освоенные и не оснащенные туристическим сервисом. Данная работа предполагает создание современной инфраструктуры, включающей в себя объекты туристического характера:

- парковки для автотранспорта;
- вертолетные площадки;
- удобные подъездные пути;
- высокий уровень санитарно-гигиенических условий;
- создание новых мест для проживания и питания.





Евгений Евгеньевич Никишин,  
Глава Хотынецкого района

- ❖ Сегодня у нашего района имеется огромный потенциал: удобное географическое расположение, сырьевая база, лесные, водные ресурсы, ландшафты, наличие транспортной инфраструктуры, благоприятная экология.
- ❖ С целью повышения инвестиционной привлекательности администрацией муниципального района проводится активная работа по развитию инженерной инфраструктуры и коммуникаций: работы по газификации населенных пунктов, ремонту водопроводных сетей и автомобильных дорог . Все это служит хорошими предпосылками для привлечения инвестиций.

*Администрация муниципального образования выражает готовность рассматривать возможность предоставления земельных участков под реализацию инвестиционных проектов с минимальным размером арендной платы.*

- ❖ Приглашаем к взаимовыгодному сотрудничеству.

### Контактная информация:

303930. Орловская область, пгт.Хотынец, ул. Ленина, 40

Тел. (48642) 2-13-32

Факс: (48642) 2-11-11

Наш сайт: [www.hot-adm.ru](http://www.hot-adm.ru)

e-mail: [hotynecr-adm@adm.orel.ru](mailto:hotynecr-adm@adm.orel.ru)