



РОССИЙСКАЯ ФЕДЕРАЦИЯ
ОРЛОВСКАЯ ОБЛАСТЬ
АДМИНИСТРАЦИЯ ХОТЫНЕЦКОГО РАЙОНА
ПОСТАНОВЛЕНИЕ

15 июля

2018 г.

№ 232

пгт. Хотынец

О внесении изменений в постановление администрации района от 26 апреля 2013 года №160 «Об определении границ, прилегающих к некоторым организациям и объектам территорий, на которых не допускается розничная продажа алкогольной продукции на территории района»

В целях приведения постановления администрации района от 26 апреля 2013 года №160 «Об определении границ, прилегающих к некоторым организациям и объектам территорий, на которых не допускается розничная продажа алкогольной продукции на территории района», в соответствие с Федеральным законом от 22 ноября 1995 года № 171-ФЗ «О государственном регулировании производства и оборота этилового спирта, алкогольной и спиртосодержащей продукции и об ограничении потребления (распития) алкогольной продукции», постановлением Правительства Российской Федерации от 27 декабря 2012 года № 1425 «Об определении органами государственной власти субъектов Российской Федерации мест массового скопления граждан и мест нахождения источников повышенной опасности, в которых не допускается розничная продажа алкогольной продукции, а также определении органами местного самоуправления границ, прилегающих к некоторым организациям и объектам территорий, на которых не допускается розничная продажа алкогольной продукции», руководствуясь постановлением Правительства Орловской области от 20 декабря 2017 года №535 «Об утверждении Порядка информирования органов местного самоуправления

муниципальных образований Орловской области о расположенных на их территории хозяйствующих субъектах, осуществляющих розничную продажу алкогольной продукции на территории Орловской области, и Порядка информирования хозяйствующих субъектов, осуществляющих розничную продажу алкогольной продукции на территории Орловской области, об издании муниципального правового акта об определении границ прилегающих территорий, на которых не допускается розничная продажа алкогольной продукции», администрация района

ПОСТАНОВЛЯЕТ:

1. Внести в постановление администрации района от 26 апреля 2013 года №160 «Об определении границ, прилегающих к некоторым организациям и объектам территорий, на которых не допускается розничная продажа алкогольной продукции на территории района» (далее – постановление администрации района) следующие изменения:

1) приложение 1 к постановлению администрации района изложить в новой редакции согласно приложению 1 к настоящему постановлению;

2) приложение 2 к постановлению администрации района изложить в новой редакции согласно приложению 2 к настоящему постановлению.

2. Опубликовать настоящее постановление в бюллетене «Хотынецкий муниципальный вестник» и разместить на официальном сайте Хотынецкого района в сети Интернет (www.hot-adm.ru), одновременно проинформировав о нем заинтересованные хозяйствующие субъекты, осуществляющие розничную продажу алкогольной продукции на территории Орловской области.

3. Информацию о принятии настоящего постановления, а также о дате его официального опубликования в течение трех рабочих дней со дня внесения изменений в постановление администрации района направить в орган государственной власти специальной компетенции Орловской области, уполномоченный на осуществление государственного контроля (надзора) в области розничной продажи алкогольной и спиртосодержащей продукции.

4. Контроль за исполнением настоящего постановления возложить на заместителя главы администрации района по социально-экономическим вопросам, начальника отдела по экономике, предпринимательству и торговле А. Н. Целковскую.

ГЛАВА РАЙОНА



Е. Е. НИКИШИН

Приложение 1
к постановлению администрации района
от 15 июня 2018 года № 232

«Приложение 1
к постановлению администрации района
от 26 апреля 2013 года №160

Перечень

детских, образовательных, медицинских организаций и объектов спорта, рынков, вокзалов, мест массового скопления граждан и мест нахождения источников повышенной опасности, на прилегающих территориях которых не допускается розничная продажа алкогольной продукции на территории района

№ п/п	Номер участка	Детские, образовательные, медицинские организации и объекты спорта, рынки, вокзалы, места массового скопления граждан и места нахождения источников повышенной опасности	Адрес
1. Детские организации			
1.	1.1.	муниципальное бюджетное дошкольное образовательное учреждение – детский сад «Солнышко» Хотынецкого района Орловской области	303935, Орловская область, Хотынецкий район, с. Воейково, ул. Центральная, д. 55а
2.	1.2.	муниципальное бюджетное дошкольное образовательное учреждение – Жудерский детский сад «Лесовичок» Хотынецкого района Орловской области	303943, Орловская область, Хотынецкий район, пос. Жудерский, ул. Школьная, д.3

№ п/п	Номер участка	Детские, образовательные, медицинские организации и объекты спорта, рынки, вокзалы, места массового скопления граждан и места нахождения источников повышенной опасности	Адрес
3.	1.3.	Муниципальное бюджетное дошкольное образовательное учреждение детский сад «Ёлочка» Хотынецкого района Орловской области	303951, Орловская область, Хотынецкий район, пос. Звезда, ул. Алдобаева, д.6, д.11
4.	1.4.	Муниципальное бюджетное дошкольное образовательное учреждение – Хотынецкий детский сад «Алёнушка» Хотынецкого района Орловской области	303930, Орловская область, Хотынецкий район, пгт. Хотынец, ул. Ленина, д.52
5.	1.5.	Центр психолого-медико-социального сопровождения Филиал муниципального бюджетного образовательного учреждения – Хотынецкая средняя общеобразовательная школа Хотынецкого района Орловской области	303930, Орловская область, Хотынецкий район, пгт. Хотынец, ул. Школьная, д.1-б
2. Образовательные организации			
6.	2.1.	Муниципальное бюджетное общеобразовательное учреждение – Богородицкая средняя общеобразовательная школа Хотынецкого района Орловской области	303932, Орловская область, Хотынецкий район, с. Богородицкое, ул. Школьная, д. 17
7.	2.2.	муниципальное бюджетное общеобразовательное учреждение – Жудерская средняя общеобразовательная школа Хотынецкого района Орловской области	303943, Орловская область, Хотынецкий район, пос. Жудерский, ул. Школьная, д. 6
8.	2.3.	Муниципальное бюджетное общеобразовательное учреждение –	303945, Орловская область, Хотынецкий район, с. Ильинское,

№ п/п	Номер участка	Детские, образовательные, медицинские организации и объекты спорта, рынки, вокзалы, места массового скопления граждан и места нахождения источников повышенной опасности	Адрес
		Ильинская средняя общеобразовательная школа Хотынецкого района Орловской области	ул. Школьная, д. 10
9.	2.4.	муниципальное бюджетное общеобразовательное учреждение – Краснорябинская средняя общеобразовательная школа Хотынецкого района Орловской области	303948, Орловская область, Хотынецкий район, с. Красные Рябинки, ул. Школьная, д. 4
10.	2.5.	муниципальное бюджетное общеобразовательное учреждение – Студёновская основная общеобразовательная школа Хотынецкого района Орловской области	303946, Орловская область, Хотынецкий район, д. Студёнка, ул. Молодежная, д. 7
11.	2.6.	муниципальное бюджетное общеобразовательное учреждение – Хотимль-Кузменковская средняя общеобразовательная школа Хотынецкого района Орловской области	303941, Орловская область, Хотынецкий район, д. Хотимль-Кузменково, ул. Школьная, д. 9
12.	2.7.	муниципальное бюджетное общеобразовательное учреждение – Хотынецкая средняя общеобразовательная школа Хотынецкого района Орловской области	303930, Орловская область, Хотынецкий район, пгт. Хотынец, ул. Школьная, д. 1
13.	2.8.	Муниципальное бюджетное общеобразовательное учреждение – Юрьевская средняя общеобразовательная школа Хотынецкого района Орловской области	303936, Орловская область, Хотынецкий район, д. Большое Юрьево
14.	2.9.	муниципальное бюджетное учреждение дополнительного образования «Хотынецкий Дом детского творчества»	303930, Орловская область, Хотынецкий район, пгт. Хотынец, ул. имени Сергея Поматилова, д.34

№ п/п	Номер участка	Детские, образовательные, медицинские организации и объекты спорта, рынки, вокзалы, места массового скопления граждан и места нахождения источников повышенной опасности	Адрес
		Хотынецкого района Орловской области	(помещение 1)
15.	2.10	Муниципальное бюджетное учреждение дополнительного образования «Хотынецкая детская школа искусств» Хотынецкого района Орловской области	303930, Орловская область, Хотынецкий район, пгт. Хотынец, ул. имени Сергея Поматилова, д.34 (помещение 2)
3. Медицинские организации			
16.	3.1.	Бюджетное учреждение здравоохранения Орловской области «Хотынецкая центральная районная больница»	303930, Орловская область, Хотынецкий район, пгт. Хотынец, ул. имени Сергея Поматилова, д. 24
17.	3.2.	Богородицкая амбулатория	303952, Орловская область, Хотынецкий район, с. Богородицкое, ул. Лесная, д. 8
18.	3.3.	Жудерская амбулатория	303943, Орловская область, Хотынецкий район, п. Жудерский, ул. Школьная, д. 2
19.	3.4.	Алехинский фельдшерско-акушерский пункт	303942, Орловская область, Хотынецкий район, д. Алехино, ул. Молодежная, д. 10, кв. 1
20.	3.5.	Аболмасовский фельдшерско-акушерский пункт	303935, Орловская область, Хотынецкий район, с. Воейково, ул. Садовая, д. 8, помещение 1
21.	3.6.	Ивановский фельдшерско-акушерский пункт	303951, Орловская область, Хотынецкий район, п. Звезда, ул. Алдобаева, д. 36

№ п/п	Номер участка	Детские, образовательные, медицинские организации и объекты спорта, рынки, вокзалы, места массового скопления граждан и места нахождения источников повышенной опасности	Адрес
22.	3.7.	Ильинский фельдшерско-акушерский пункт	303945, Орловская область, Хотынецкий район, с. Ильинское, ул. Ленина, д. 7
23.	3.8.	Красноярбинский фельдшерско-акушерский пункт	303948, Орловская область, Хотынецкий район, с. Красные Рябинки, ул. Школьная, д. 7
24.	3.9.	Кукуевский фельдшерско-акушерский пункт	303951, Орловская область, Хотынецкий район, д. Кукуевка, ул. Юбилейная, д. 4
25.	3.10.	Льговский фельдшерско-акушерский пункт	303944, Орловская область, Хотынецкий район, с. Льгов, ул. Тургенева, д. 5
26.	3.12.	Петровский фельдшерско-акушерский пункт	303949, Орловская область, Хотынецкий район, с. Никольское, ул. Молодежная, д. 14, кв. 2
27.	3.15.	Студеновский фельдшерско-акушерский пункт	303946, Орловская область, Хотынецкий район, д. Студенка, ул. Молодежная, д. 3
28.	3.16.	Хотимль-Кузменковский фельдшерско-акушерский пункт	303941, Орловская область, Хотынецкий район, д. Хотимль-Кузменково, ул. Приозерная, д. 10
29.	3.17.	Юрьевский фельдшерско-акушерский пункт	303936, Орловская область, Хотынецкий район, д. Большое Юрьево, ул. Центральная, д. 40

№ п/п	Номер участка	Детские, образовательные, медицинские организации и объекты спорта, рынки, вокзалы, места массового скопления граждан и места нахождения источников повышенной опасности	Адрес
30.	3.18	ООО «Дентрай»	303930, Орловская область, Хотынецкий район, пгт. Хотынец, ул. Батова, д.53
4. Объекты спорта			
31.	4.1.	Стадион пгт. Хотынец	303930, Орловская область, Хотынецкий район, пгт. Хотынец, пер. Пионерский
5. Вокзалы			
32.	5.1.	Железнодорожная станции Хотынец	303930, Орловская область, Хотынецкий район, пгт. Хотынец, ул. Привокзальная, д. 23
33.	5.2.	Автостанция	303930, Орловская область, Хотынецкий район, пгт. Хотынец, ул. Привокзальная, д. 23
6. Рынки			
7. Места массового скопления граждан			
34.	7.1.	Собрания, митинги, демонстрации, шествия и пикетирования	303930, Орловская область, Хотынецкий район, пгт. Хотынец, ул. Батова, территория парка «Юность»

№ п/п	Номер участка	Детские, образовательные, медицинские организации и объекты спорта, рынки, вокзалы, места массового скопления граждан и места нахождения источников повышенной опасности	Адрес
35.	7.2.	Место проведения праздничных массовых мероприятий	303930, Орловская область, Хотынецкий район, пгт. Хотынец, ул. Ленина, территория сквера «Центральный»
8. Места нахождения источников повышенной опасности			
36.	8.1.	ООО «Хотынецкий пищекомбинат»	303930, Орловская область, Хотынецкий район, пгт. Хотынец, ул. Промышленная, д. 6
37.	8.2.	Автозаправочный комплекс № 17 АО «Орёлнефтепродукт»	303930, Орловская область, Хотынецкий район, пгт. Хотынец, ул. Батова
38.	8.3.	Автозаправочная станция № 61 АО «Орёлнефтепродукт»	303952, Орловская область, Хотынецкий район, Р120 (А141), слева
39.	8.4.	Автозаправочная комплекс ООО «Агроторгтранс»	303952, Орловская область, Хотынецкий район, с. Горки, Р120 (А141), 44-й км (405-й км), слева

».

Приложение 2
к постановлению администрации района
от 15 июня 2018 года № 232

«Приложение 2
к постановлению администрации района
от 26 апреля 2013 года №160

Схемы

границ прилегающих территорий, к детским, образовательным, медицинским организациям и объектам спорта, рынкам, вокзалам, местам массового скопления граждан, местам нахождения источников повышенной опасности на территории района

№ п/п	Номер схемы	Наименование
1.	Схема 1	Аболмасовское сельское поселение с. Воейково
2.	Схема 2	Алехинское сельское поселение д. Алехино
3.	Схема 3	Алехинское сельское поселение д. Большое Юрьево
4.	Схема 4	Богородицкое сельское поселение с. Богородицкое
5.	Схема 6	Ильинское сельское поселение с. Ильинское
6.	Схема 7	Ильинское сельское поселение с. Льгов
7.	Схема 8	Красноярбинское сельское поселение с. Красные Рябинки
8.	Схема 9	Красноярбинское сельское поселение с. Никольское
9.	Схема 10	Меловское сельское поселение п. Звезда
10.	Схема 11	Меловское сельское поселение д. Кукуевка

11.	Схема 13	Студеновское сельское поселение д. Студёнка
12.	Схема 14	Хотимль-Кузменковское сельское поселение п. Жудерский
13.	Схема 16	Хотимль-Кузменковское сельское поселение д. Хотимль-Кузменково
14.	Схема 17	Городское поселение Хотынец
15.	Схема 18	Места нахождения источников повышенной опасности

».

с.Воейково

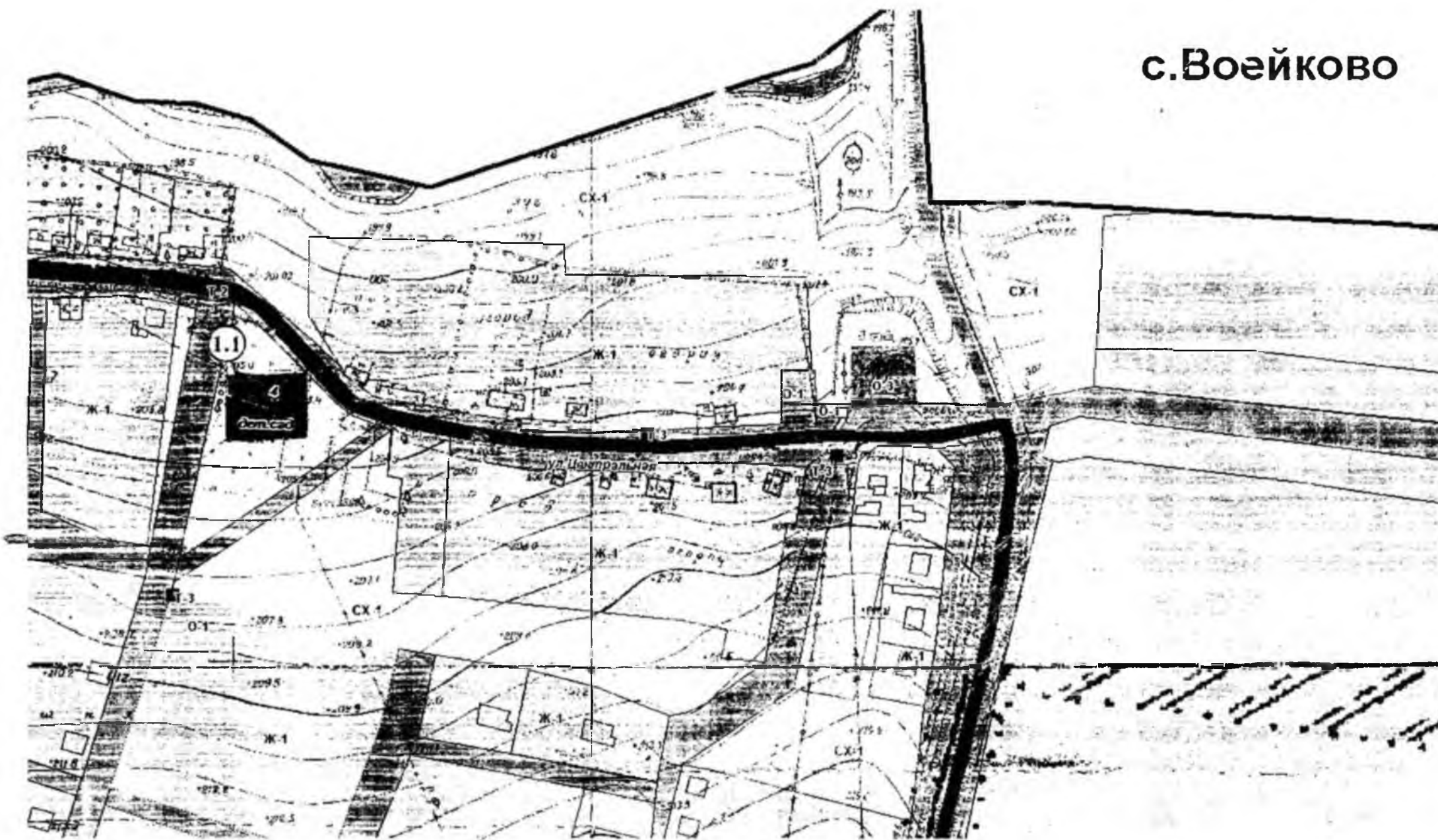




схема 3

3.17

Ж - 1

О - 1

Ж - 1

Бог Юрьев

Ж - 2

ул. Школьная

О - 3

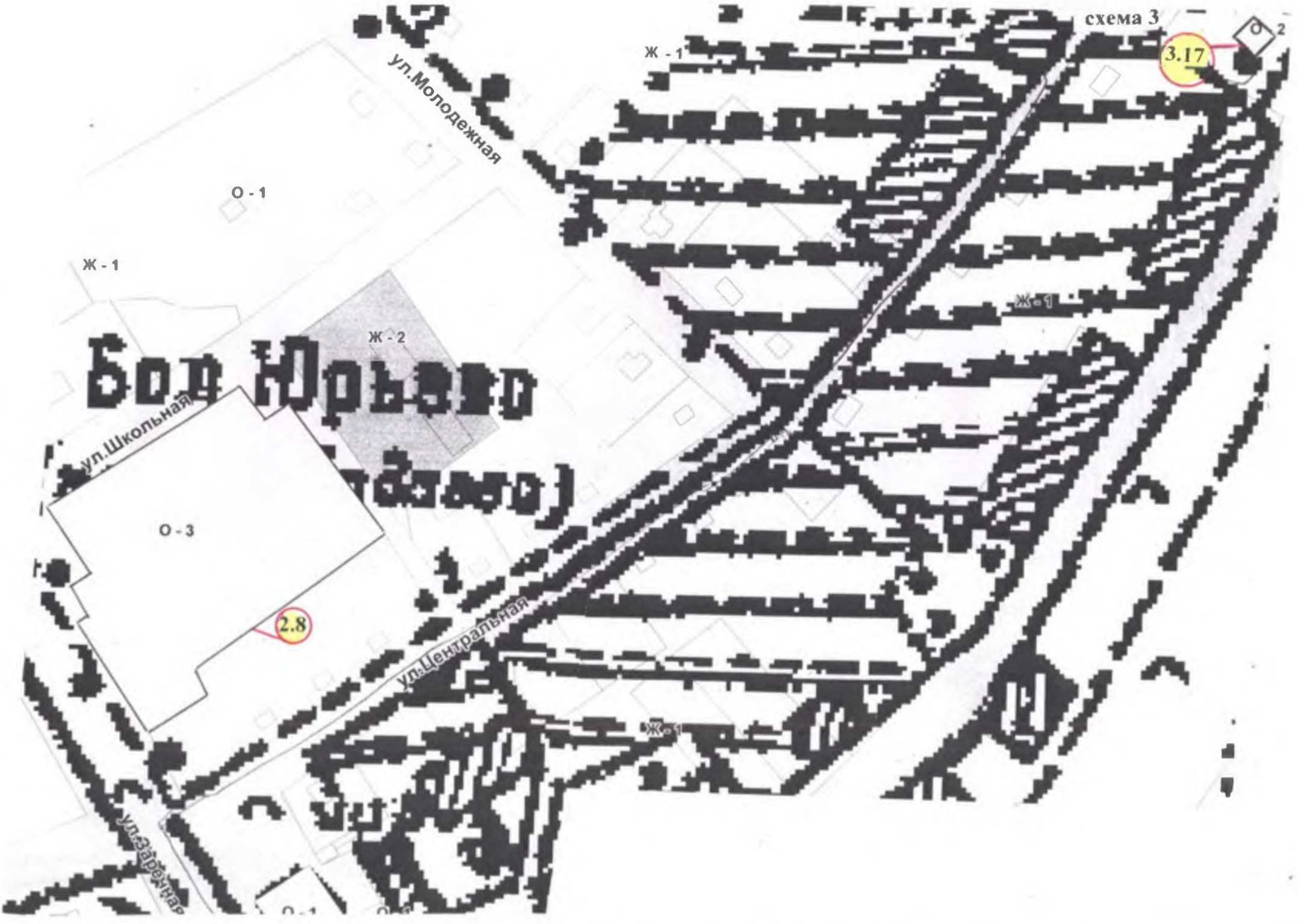
2.8

ул. Центральная

Ж - 1

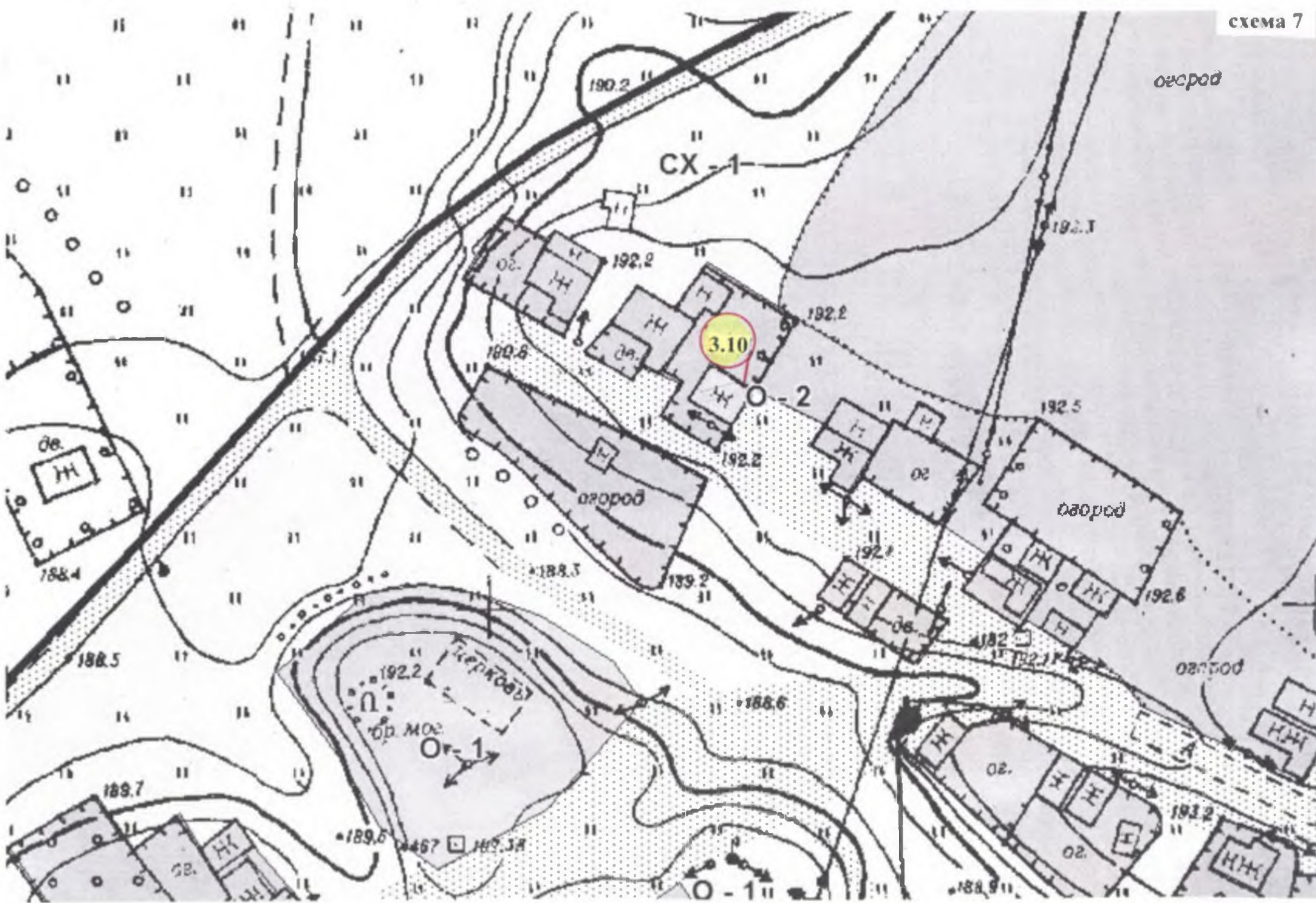
Ж - 1

ул. Загородная











Ж-1

Ж-1

2.4

Ж-1

О-3

3.8

О-2

СХ-1

Р-1

МТС

СХ-1
94/2

СХ-1

ул. Школьная

О-1

О-1

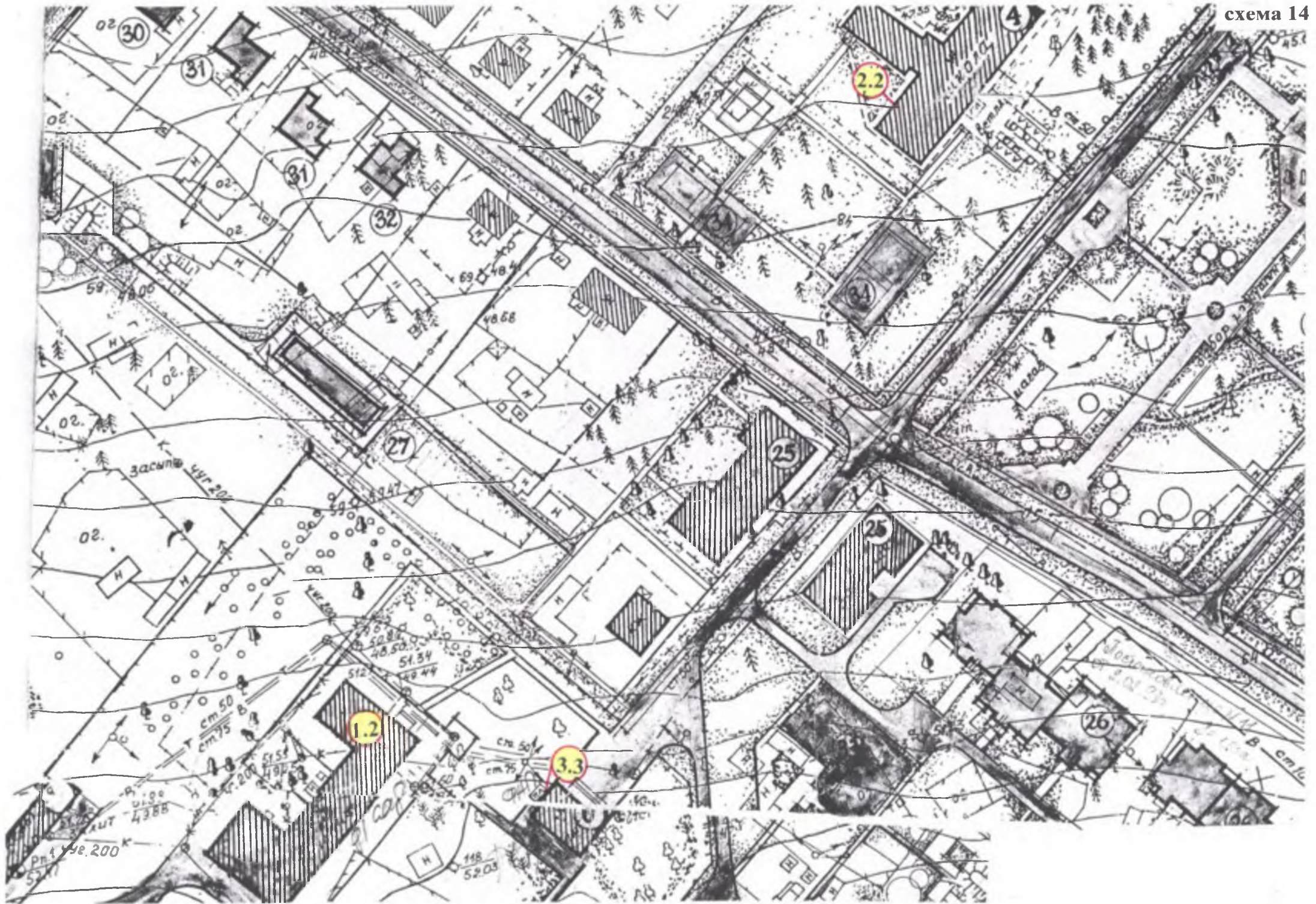
О-1

Ж-1





Почердь
2,2 га



Ж-1

ул.Школьная

ул.Молодежная

ул.Приозерная

ул.Приозерная

ул.Одонья

0-1

0-3

2.6

0-3

0-1

0-1

3.16

0-2

Ж-1

Ж-1

С-1

0-1

0-1

Ж-1

Ж-1

СХ-1

